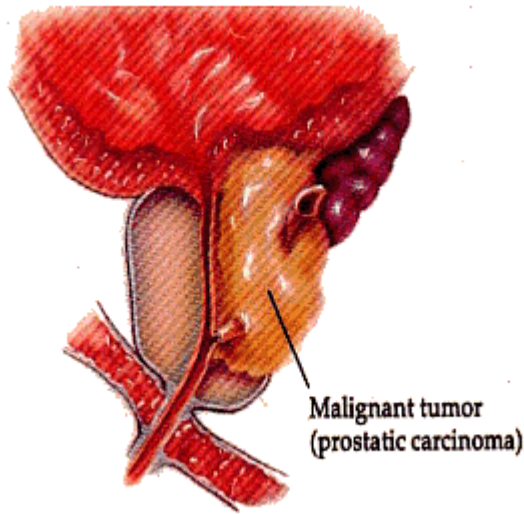


## سرطان پروستات



سرطان پروستات دومین علت شایع مرگ ناشی از سرطانها در مردان به حساب می آید اما در صورت تشخیص به موقع با موفقیت قابل درمان می باشد. از علائم این سرطان می توان به وجود دردی مبهم در ناحیه لگن ، تکرر ادرار ، اختلالات ادراری دیگر نظیر عدم توانایی در ادرار کردن ، وجود درد در حین ادرار ، جریان ادراری ضعیف، وجود خون در ادرار و منی و انزال دردناک اشاره نمود. علاوه بر موارد مذکور وجود درد در پشت کمر ، لگن و قسمت های فوقانی اندام تحتانی ، کاهش اشتها و وزن و درد استخوانی دائمی

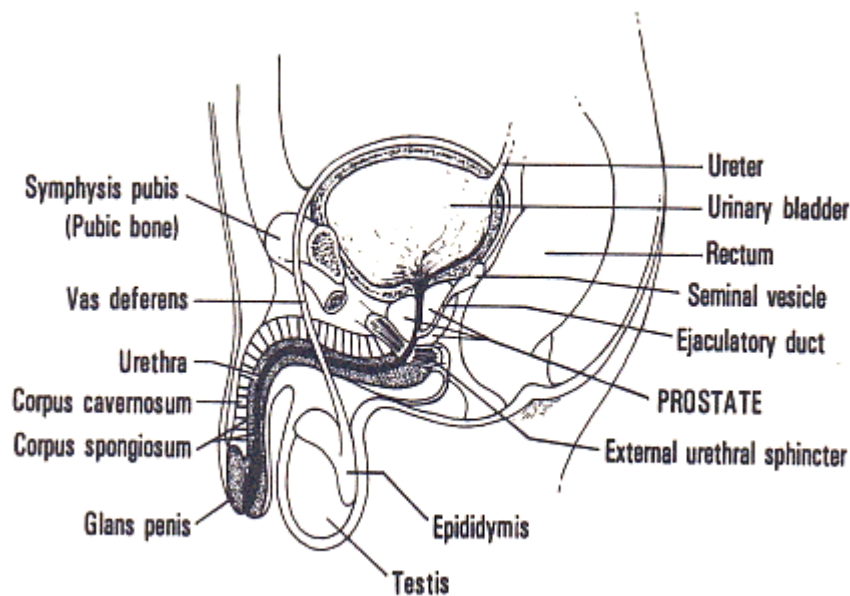
نیز از جمله دیگر علائم این نوع سرطان به حساب می آید. توصیه می شود مردان بالای ۴۰ سال بطور معمول بوسیله خود یا پزشک معاینه مقعدی با انگشت داشته باشند. تا از این طریق بتوان بزرگی پروستات ، شکل غیر طبیعی آن و یا وجود هرگونه توده در پروستات ، را شناسایی کرد. در سن بالای ۵۰ نیز توصیه می شود مردان بطور سالانه معاینه مقعدی همراه با انجام آزمایش اختصاصی برای اندازه گیری آنتی ژن اختصاصی پروستات ، داشته باشند. این آزمایش نوعی آزمایش خونی است که سطح آنتی ژن را اندازه می گیرد این آنتی ژن بطور طبیعی و منظم وارد جریان خون می شود اما در صورتیکه غدد پروستات سرطانی شود مقدارش افزایش می یابد. علاوه می توان با استفاده از ابزار خاصی بیوپسی نیز انجام داد. ممکن است در آن واحد پزشک متخصص ۱۴ بیوپسی از غدد پروستات بگیرد.

سپس نمونه ها توسط پاتولوژیست بررسی می شود تا مشخص شود که آیا بافت سرطانی شده است و اگر سرطانی شده است در چه مرحله ای قرار دارد و در صورت تشخیص سرطان چندین روش درمانی وجود دارد که سلولهای سرطانی را از بین می برند. این روشها می توانند همراه با پرتو درمانی باشند که در آن با استفاده از اشعه، سلولهای سرطانی از بین برده می شوند. از روش های درمانی دیگر هورمون درمانی است بخصوص در مواقعی که سرطان در مراحل اولیه باشد. در این روش از داروهایی استفاده می شود که منجر به کاهش تستوسترون خون می شوند. این رژیم درمانی در مراحل اولیه سرطان داده می شود و در طی آن معلوم می شود که آیا سرطان وارد فاز عدم موفقیت خواهد شد یا نه. آخرین روش درمانی در آوردن غدد پروستات از طریق جراحی است که خود دارای انواع مختلفی می باشد.

### علل، سیر طبیعی و تشخیص سرطان پروستات

همانطور که گفته شد این سرطان دومین علت مرگ ناشی از سرطان در مردها می باشد اما در صورت تشخیص به موقع و در مراحل اولیه بطور قابل ملاحظه و مؤثری قابل درمان است.

## پروستات چیست؟



این عضو بصورت غده ای کوچک در زیر مثانه قرار داشته و قسمت فوقانی مجرای ادراری را در بر می گیرد. این غده در جلوی راست روده قرار دارد و سطح پشتی آن از طریق معاینه راست روده قابل لمس است. (معاینه از طریق مقعد) عمل این غده ساختن مایعی است که قسمتی از مایع منی را می سازد. این غده منجر به یکسری اختلالات در مردان می شود که از جمله آنها می توان به بزرگی این غده، التهاب و سرطان آن اشاره نمود.

## سرطان پروستات چیست؟

بدلیل میزان بروز بالای آن این سرطان از مشکلات سلامتی شایع به حساب می آید. این نوع سرطان از این نظر با سایر سرطانها متفاوت است که در صد قابل ملاحظه ای از مردان مبتلا دارای فرمهای بدون علامت آن می باشد. معمولاً این نوع سرطان علامت خاصی ایجاد نکرده و به خارج از غده پروستات گسترش نمی یابد. گاهی اوقات نیز این سرطان کوچک بوده و به کندی رشد می کند و خطر کمتری برای بیمار خواهد داشت.

## علل عوامل خطر ساز وابسته به سرطان پروستات چیست؟

بنظر می رسد این نوع سرطان ثانویه به علل مختلف ایجاد می شود. معمولاً این سرطان افراد مسن را درگیر می کند و به ندرت قبل از ۴۰ سالگی اتفاق می افتد ولی بعد از این سن میزان بروز آن بطور قابل ملاحظه ای افزایش می یابد.

آمار حاصله در کل جهان نشاندهنده سومین سرطان شایع و ششمین مرگ ناشی از سرطان در مردان برای این سرطان می باشد. به نظر می رسد علل ژنتیکی و رژیم غذایی و نژاد در بروز آن دخالت داشته باشند. مردانیکه سابقه خانوادگی بروز این سرطان را دارند. شانس بیشتری جهت ابتلا به آن خواهند داشت.

استفاده از رژیمهای غذایی خاصی ممکن است شانس ابتلا به این سرطان را کاهش دهد نظیر غذاهای غنی از لیکوپین، سلنیم و ویتامین E، گوجه فرنگی پخته منبعی از لیکوپین های کارتنوئیدی به حساب می آید. این ترکیبات

نوعی ترکیبات آنتی اکسیدانی هستند که از سلولها در برابر سرطانی شدن محافظت می کنند. مطالعات زیادی نشان داده اند که استفاده از این ترکیبات به مقدار فراوان می تواند شانس ابتلا به این سرطان را کاهش دهد. مصرف سلنیم نیز می تواند شانس ابتلا به این سرطان را کاهش دهد. به نظر می رسد که بروز این سرطان در بعضی مردان ثانویه به کاهش تماس با اشعه آفتاب و کاهش توانایی بدن در ساخت این ویتامین است.

## علائم و نشانه های سرطان پروستات چیست؟

در مراحل اولیه این سرطان علامتی ندارد و در سایر موارد علائم شامل درد مبهم در ناحیه لگن، تکرر ادراری، اختلالات ادراری دیگر نظیر عدم توانایی ادرار کردن، درد یا سوزش ادرار، کاهش جریان ادرار، وجود خون در ادرار یا منی، انزال دردناک، درد ناحیه کمر و قسمت های فوقانی پاها، کاهش اشتها و یا وزن و درد دائمی استخوانها می باشد.

## غربالگری سرطان پروستات

در حال حاضر از معاینه مستقیم راست روده و اندازه گیری آنتی ژن اختصاصی پروستات برای تشخیص سرطان پروستات استفاده می شود. سن شروع این روشهای غربالگری بطور دقیق مشخص نیست. ولی با اینحال اکثر متخصصین اعتقاد دارند این دو روش برای سنین بالای ۵۰ سال جهت غربالگری سرطان باید انجام شود. اما در کسانی که شانس بیشتری جهت ابتلا دارند، نظیر کسانی که سابقه مثبت خانوادگی دارند غربالگری باید در سنین پائین تر یعنی ۴۰ سال انجام شود.

## معاینه انگشتی راست روده

برای اینکار در حالیکه بیمار در حالت سجده یا خوابیده به پهلو می باشد، معاینه صورت می گیرد. به منظور معاینه پزشک در حالیکه دستکش به دست خود کرده است انگشت خود را وارد راست روده فرد معاینه شونده کرده و پروستات از نظر اندازه، قوام و یا وجود هرگونه توده دیگر در داخل راست روده بررسی می کند از آنجائیکه این روش به تنهایی برای تشخیص سرطان پروستات کافی نیست باید از اندازه گیری اختصاصی پروستات نیز استفاده نمود. این آزمایش در آزمایشگاه یا بیمارستان انجام شده و ابزار زیادی لازم ندارد. از مریض نمونه خون گرفته شده و نمونه جهت آزمایش به آزمایشگاه فرستاده خواهد شد.

در حالت عادی مقدار این آنتی ژن بسیار کم است اما در بعضی شرایط مقدار آن افزایش می یابد که نشانه بزرگی غیرسرطانی پروستات و یا سرطان پروستات می باشد

در حال حاضر به منظور تشخیص به موقع و زود هنگام سرطان پروستات توصیه می شود هر دو عمل فوق با هم انجام شود. البته باید متذکر شد که وجود هرگونه حالت غیرطبیعی در دو روش فوق حتماً به معنای سرطان نیست و می تواند ثانویه به بزرگی خوش خیم پروستات نیز باشد.