

شپش

شپش حشره انگلی است که از خون شما تغذیه می کند. این عفونت خارش دار به راحتی از شخص آلوده به دیگران انتقال می یابد. انواع شپش عبارتند از :



شپش سر

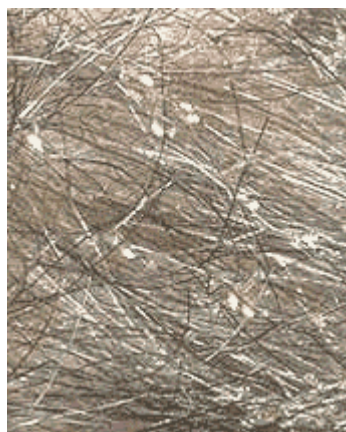
این شپش در پوست سر زندگی می کند و به راحتی در موی پشت سر و پشت گوش ها دیده می شود. تخم کوچک شپش به ساقه مو می چسبد و نهایتاً تعداد زیادی شپش ایجاد می نماید.

شپش بدن

این شپش بیشتر اوقات در تار و پود لباس های شما دیده می شود. شپش بدن اغلب از طریق تماس مستقیم با لباس یا رختخواب فرد آلوده منتقل می شود. در موارد نادری شپش بدن ناقل بیماری می باشد.

شپش عانه

این نوع شپش اغلب خرچنگی نامیده می شود و در پوست یا موی ناحیه عانه یا پلک چشم دیده می شود. تماس جنسی، تماس با لباس یا رختخواب فرد بیمار منجر به انتشار شپش عانه می شود.



علائم و نشانه ها

- خارش گسترده بدن
- وجود شپش در پوست سر، بدن، لباس یا موی اطراف عانه. اندازه شپش حدود ۳ میلی متر می باشد.
- وجود تخم شپش در ساقه موها
- وجود توده ها قرمز کوچک در پوست سر، گردن و شانه ها

علت

- تماس با شپش زنده یا تخم می تواند منجر به انتقال بیماری شود. شپش می تواند روی زمین راه رفته یا پرواز نماید. انتشار از طریق:
- تماس سر به سر یا بدن به بدن
 - از طریق توده لباسهای آلوده با لباس دیگران در کمد های لباس
 - از طریق وسایل مشترک نظیر لباس، گوشت بدن، گوشی تلفن، شانه، حوله، بالشت و یا اسباب بازی

- تماس با وسایل خانه آلوده: خوابیدن روی تخت یا نشستن روی مبلمانی که توسط فرد آلوده نیز مورد استفاده قرار می گیرد، منجر به انتشار شپش می شود.
- تماس جنسی : هر سه نوع شپش از این طریق انتشار می یابند.

درمان

- در صورتی که شامپو یا لوسیون های در دسترس شپش را از بین نبرند، پزشک شامپو یا لوسیون قوی تری را تجویز می نماید.
- تجویز ملاتیون در درمان شپش سر توصیه می شود. ملاتیون قابل اشتعال است و باید از منابع حرارتی نظیر سشوار، سیگار و یا وسایل الکتریکی دور نگاه داشته شود. در صورت بارداری یا شیردهی قبل از مصرف این دارو با پزشک مشورت نمائید.
- یکی دیگر از داروهای تجویزی در درمان شپش لیندان می باشد . مصرف لیندان در کسانی که در چند ماه گذشته سابقه مصرف این دارو را داشته اند و یا زنان شیرده توصیه نمی شود.
- عوارض جانبی این دارو عبارت است از: پوست قرمز و تحریک شونده

پیشگیری

- پیشگیری از انتشار شپش سر میان کودکان در مراکز مراقبت روزانه و یا مدارس بسیار مشکل است. به واسطه تماس نزدیک کودکان و وسایل آنها به یکدیگر انتشار شپش تسهیل می یابد و ابتلا به شپش سر نشانگر مشکل بهداشتی یا عدم مراقبت بهداشتی از فرزند نمی باشد. لازم است از کودک خود بخواهید که از کلاه ، لباس ، شانه و لوازم شخصی مشترک در مدرسه استفاده نکند. ولی این منجر به از بین رفتن کلیه راههای انتقال بیماری نمی شود.
- ممکن است تخم شپش در موی فرزند شما وجود داشته باشد ولی کودک شما به بیماری مبتلا نشود. در صورت یافتن حتی یک عدد تخم با ساز ۱/۴ اینچ در پوست سر ، برای پیشگیری درمان ضروری می باشد.

مراقبت شخصی

- مصرف لوسیون و شامپو : از بین لوسیون ها و شامپوهای طراحی شده برای درمان شپش یکی را انتخاب نمائید و آن را براساس دستور مصرف درج شده برروی جعبه مصرف کنید. ممکن است لازم شود شما درمان با شامپو و لوسیون را ۱۰-۷ روز بعد تکرار نمائید.
- شستشوی وسایل آلوده : رختخواب ، لباس ها و کلاه را با آب داغ و صابون بشوئید و سپس با حرارات بالا خشک نمائید.
- وسایل آلوده را به مدت دو هفته درون پاکت های بودن هوا قرار دهید.
- جارو برقی : کف خانه و لوازم آن را جارو برقی کاملاً تمیز نمائید.
- پوشاندن مبلمان خانه : مبلمان خانه را به مدت دو هفته توسط پلاستیک بپوشانید تا از ایجاد بیماری شپش مجدد جلوگیری شود.

در مورد شپش سر

- بعد از مصرف شامپو موهای خود را با محلول Vinegar بشوئید. محلول را به مدت چند دقیقه روی موها بگذارید سپس موها را شانه و خشک نمائید. این روش به جدایی تخم شپش از ساقه مو کمک نماید.
- کوتاه کردن موها نیز درمان کننده است.
- شستشوی برس و شانه: ابتدا با آب بسیار داغ و صابون شانه را بشوئید و سپس به مدت یک ساعت آن را در الکل قرار دهید.

bbums.ac.ir